

## ТОМАТ

Страны происхождения	Сорт	Типы упаковок	Калибр/ минимальный диаметр	Вес упаковки
Марокко	круглый	картонная коробка, индивидуальная упаковка (пластиковый корокс, шейкер)	57+ мм	6 кг
	сливка		47+ мм (июль-сентябрь 40+ мм)	6 кг
	черри		18-35+ мм	3 кг/ 5кг
	черри-сливка			

### ОПИСАНИЕ ТОВАРОВ

- кожа красного окраса (желтые сорта томатов - от оранжево-желтого до насыщенного оранжевого; желто-бурый окрас не допускается);
- степень зрелости круглых томатов 6-10 по 12-ти балльной шкале зрелости (в зависимости от сорта и страны происхождения товара);
- степень зрелости томатов сливка 7-9 по 12-ти балльной шкале зрелости (в зависимости от сорта и страны происхождения товара);
- степень зрелости томатов черри 4-7 по 12-ти балльной шкале зрелости (в зависимости от сорта и страны происхождения товара);
- предельно допустимая концентрация нитратов: 150 (открытый грунт), 300 (защищенный грунт);
- наличие плодов, отпавших от кисти - не более 5%;
- минимальное количество плодов для сортов на ветке: 4 (круглые), 6 (черри).

### КЛАССИФИКАЦИЯ / ДЕФЕКТЫ

1 КАТЕГОРИЯ	2 КАТЕГОРИЯ
<p>Томаты этих сортов должны быть достаточно плотными и иметь характерные признаки своей разновидности. Они не должны иметь трещин и видимых "зеленых спинок".</p> <p>Однако могут допускаться следующие незначительные дефекты при условии, что они не влияют на общий внешний вид, качество, сохраняемость и товарный вид продукта в упаковке:</p> <ul style="list-style-type: none"> <li>• незначительный дефект окраски (до 10% площади плода);</li> <li>• незначительный дефект формы и развития (незначительные выросты);</li> <li>• незначительные дефекты кожицы и очень незначительные повреждения (потертости, царапинки, легкие помятости и нажимы от тары и соприкосновения с соседними плодами) общей площадью не более 1 см2 (черри - не более 0,2 см2);</li> <li>• незначительная пустотелость семенной камеры до 2 мм (черри - до 1 мм).</li> </ul>	<p>К этой категории относятся томаты, которые не могут быть отнесены к первой категории, но отвечают минимальным требованиям, перечисленным во Введении. Эти томаты должны быть достаточно плотными (но они могут быть несколько менее плотными, чем томаты первой категории).</p> <p>Могут допускаться следующие дефекты при условии, что томаты сохраняют присущие им характерные признаки качества, сохраняемость и товарный вид:</p> <ul style="list-style-type: none"> <li>• дефект формы и развития (выросты, неровности вокруг основания плода, незначительные перетяжки);</li> <li>• дефект окраски (до 20% площади плода);</li> <li>• дефекты кожицы или повреждения при условии, что плод серьезно не затронут (потертости, отдельные сухие пятна на кожице и незначительные зарубцевавшиеся царапины, шрамы, помятости и нажимы от тары и соприкосновения с соседними плодами) общей площадью не более 2 кв. см (черри - не более 0,5 см2);</li> <li>• пустотелость семенной камеры до 5 мм (черри - до 3 мм);</li> <li>• зарубцевавшиеся трещины длиной не более 3 см.</li> </ul> <p><b>Процент допуска плодов с такими дефектами не должен превышать 10% от поставки (товар 1 категории).</b></p>
<b>Значительные дефекты (нестандарт)</b>	<b>Недопустимые дефекты (отход)</b>
<ul style="list-style-type: none"> <li>• с солнечными и земляными ожогами;</li> <li>• плоды с частично или полностью бурными разливами на поверхности плода с признаками розовой окраски у его вершины, потертые более 1/3 поверхности;</li> <li>• неравномерность созревания (дефект цвета площадью более 20% - бронзовость);</li> <li>• с опробковелыми образованиями площадью более 2 см2 (черри - более 0,5 см2);</li> <li>• зарубцевавшиеся трещины длиной более 3 см (черри - более 0,5 см);</li> <li>• дефект формы и развития;</li> <li>• дефекты кожицы или повреждения при условии, что плод серьезно не затронут (потертости, отдельные сухие пятна на кожице и незначительные зарубцевавшиеся царапины, шрамы, помятости и нажимы от тары и соприкосновения с соседними плодами) общей площадью более 2 см2 (черри - более 1 см2);</li> <li>• пустотелость семенной камеры свыше 5 мм (черри - свыше 3 мм);</li> <li>• с зелеными или желтыми спинками (у плодоножки);</li> <li>• единичные пятна макроспориоза (общей площадью не более 0,25 кв.см);</li> <li>• плоды с признаками утраты свежести;</li> <li>• плесень на плодоножке;</li> <li>• плоды со следами химической обработки, с прилипшей землей, наличие других посторонних веществ;</li> <li>• механические повреждения ветки у сортов на ветке;</li> <li>• пожелтение и усыхание чашелистиков у сортов на ветке.</li> </ul> <p><b>Процент допуска с такими дефектами не должен превышать 3% от поставки.</b></p>	<p>Томаты, не соответствующие минимальным требованиям (см. Введение), а также</p> <ul style="list-style-type: none"> <li>• зеленые томаты;</li> <li>• застуженные или подмороженные плоды;</li> <li>• плоды, пораженные вредителями, с наличием живых личинок и их экскрементов;</li> <li>• мягкие, перезревшие (мягкие с цельной кожицей, с нарушенными семенными камерами и свободно перемещающейся мякотью под кожицей);</li> <li>• плоды загнившие, пораженные болезнями (в том числе очаги макроспориоза и единичные пятна в совокупности более 0,25 кв.см площади), плесневидными спорами; наличие больших желтых пятен на кожице в результате развития серой гнили;</li> <li>• плоды раздавленные; с серьезными механическими повреждениями; с не зарубцевавшимися трещинами (концентрическими или радиальными), вызванными особенностями созревания; незарубцевавшиеся повреждения, вызванные градом, проявляющиеся в форме глубоких язвин или опробковелых шероховатых образований;</li> <li>• увядшие, морщинистые плоды;</li> <li>• повреждения ветки гнилями у сортов на ветке.</li> </ul> <p><b>Процент отхода плодов в индивидуальной упаковке (корокс, шейкер и т.д.) будет рассчитываться не от веса товара, а от количества штук с недопустимыми дефектами</b></p>
<p><b>Допускается не более 10% плодов, не соответствующих минимально допустимому калибру</b></p>	

### 1 КАТЕГОРИЯ



Фото 1: круглый томат      Фото 2: томат сливка      Фото 3,4: томаты черри      Фото 5: томаты на ветке      Фото 6: желтые томаты  
 Фото 7: вариант упаковки (навал)      Фото 8: 12-балльная шкала зрелости

### 2 КАТЕГОРИЯ ДЕФЕКТЫ



Фото 9: дефект формы      Фото 10: незначительная пустотелость семенной камеры  
 Фото 11: небольшие зарубцевавшиеся царапины      Фото 12: незначительная помятость

### НЕСТАНДАРТ



Фото 13: остатки химических веществ      Фото 14: зарубцевавшиеся трещины более 3 см  
 Фото 15: признаки утраты свежести      Фото 16: зеленая спинка      Фото 17: опробковелые образования

### ОТХОД

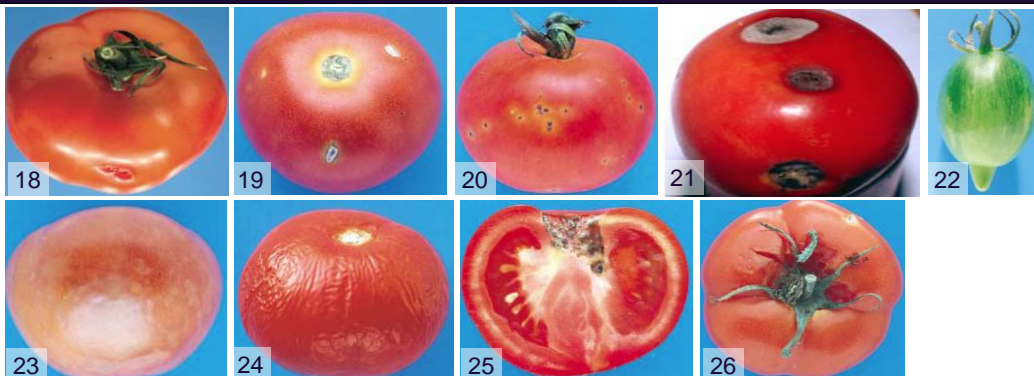


Фото 18: незарубцевавшиеся механические повреждения      Фото 19: повреждения градом      Фото 20: с/х болезни  
 Фото 21: загнивший      Фото 22: зеленый      Фото 23: подмороженный      Фото 24: увядший      Фото 25,26: повреждения плода и ветки от насекомых